

**baby
baby plus Li**

11 2016

DK

Brug og vedligeholdelse



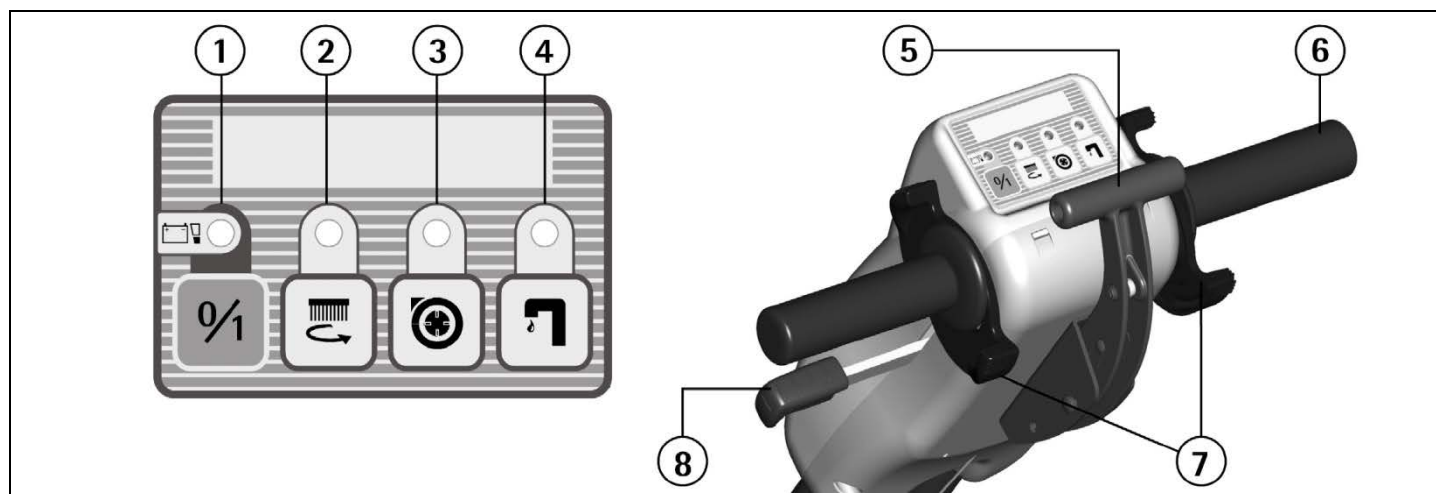
Vigtigt! Læs anvisningerne inden brug.

INDHOLDSFORTEGNELSE

OVERSIGT OVER BETJENINGSPANEL OG -KNAPPER	4
DETALJEØVERSIGT MASKINE	4
TEKNISK BESKRIVELSE	5
INDLEDNING	6
GENERELLE SIKKERHEDSREGLER	6
SYMBOLER	6
INDEN BRUG	7
Flytning af den emballerede maskine	7
Udpakning af maskinen	7
Åbning/lukning af styregreb	7
Tilslutning af batterier	7
Afmontning af batterierne (basisversion med AGM batterier)	7
Afmontning af batteriet (version med lithiumbatteri)	8
Opladning af batterierne (basisversion med AGM batterier)	8
Opladning af batterier (version med eller lithiumbatteri)	8
Bortskaffelse af batterierne	8
SNAVSEVANDSTANK	8
RENTVANDSTANK	8
GULLVASK	9
Tænd maskinen	9
Indstilling af styregreb	9
Niveauekontrol	9
Sikkerhedsanordning for løftet børste (ekstraudstyr)	9
STANDSNING AF MASKINEN EFTER UDFØRT VASK	9
DAGLIG VEDLIGEHOLDELSE	9
Tømning og rengøring af snavsevandstank	9
Tømning og rengøring af rentvandstank	10
Rengøring af sugefilter	10
Lodret opbevaringsposition	10
Rengøring af børsten	10
Montering/afmontering af børste	10
Rengøring af sugefod	10
ALMINDELIG VEDLIGEHOLDELSE	10
Sikkerhedsanordning for slid på børste (ekstraudstyr)	10
Udskiftning af børsten	11
Udskiftning af sugefodens bageste gummidel	11
Udskiftning af sugefodens forreste gummidel	11
KONTROL AF FUNKTION	11
Sugemotoren fungerer ikke	11
Børstemotoren fungerer ikke	11
Der er ikke tilstrækkeligt vand på børsten	11
Maskinen vasker ikke ordentligt	12
Sugefoden tørrer ikke fuldt ud	12
Overdreven dannelse af skum	12
Lysdiode (2), (3) og (4) lyser rødt	12
PLANLAGT VEDLIGEHOLDELSE	12
ANBEFALEDE BØRSTER	13

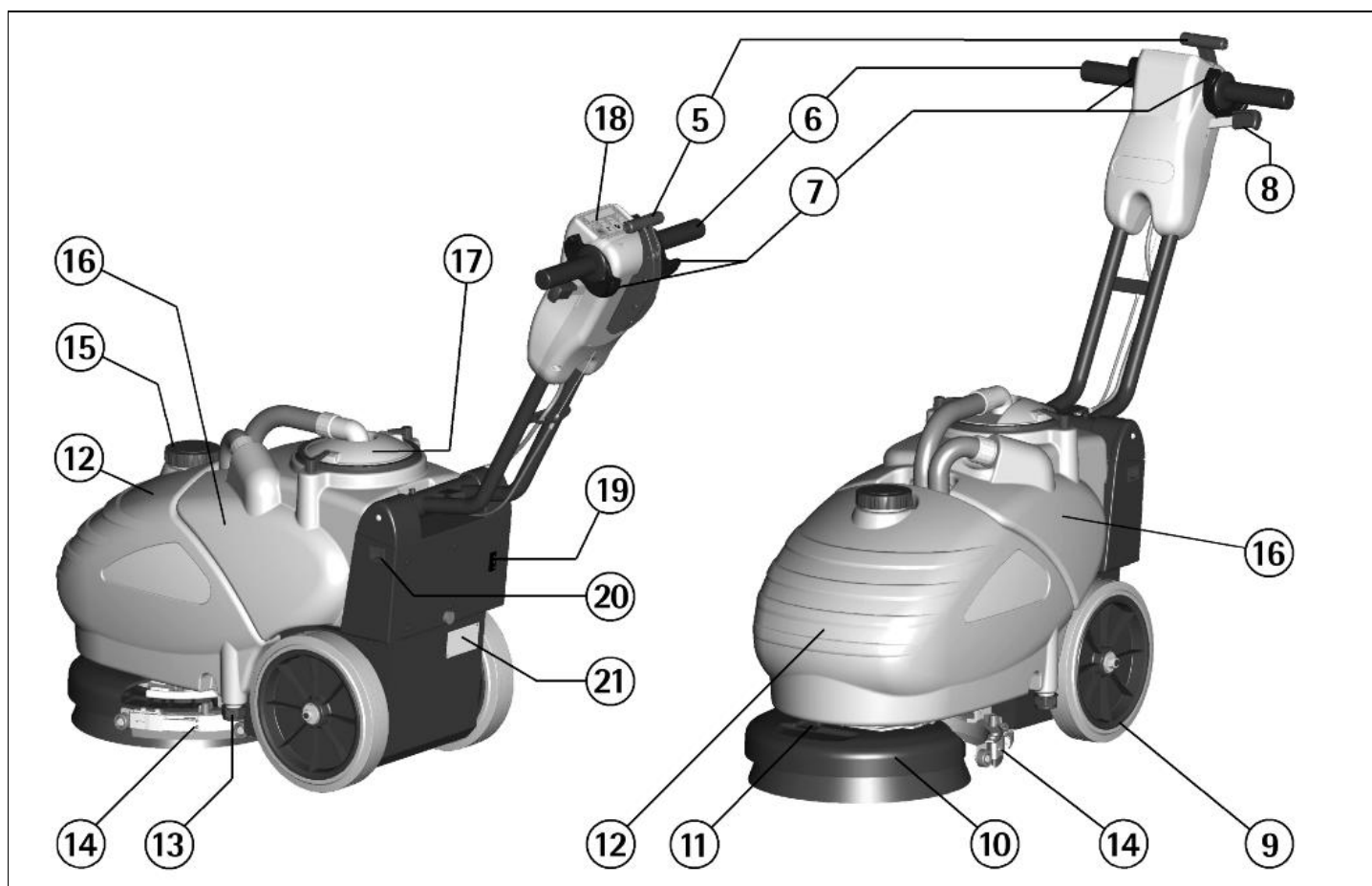
OVERSIGT OVER BETJENINGSPANEL OG -KNAPPER

- | | |
|--|--|
| 1. HOVEDAFBRYDER OG TILHØRENDE KONTROLLAMPE | 5. LØFTEGREB TIL SUGEFOD |
| 2. AFBRYDER TIL BØRSTEMOTOR OG TILHØRENDE KONTROLLAMPE | 6. HÅNDTAG |
| 3. AFBRYDER TIL SUGEMOTOR OG TILHØRENDE KONTROLLAMPE | 7. HØLDEKNAP |
| 4. AFBRYDER TIL ELEKTROVENTIL OG TILHØRENDE KONTROLLAMPE | 8. HÅNDTAG TIL FRIGØRELSE AF STYREGREB |



DETALJEØVERSIGT MASKINE

- | | |
|---|---|
| 9. HJUL | 16. SNAVSEVANDSTANK |
| 10. BØRSTENS SOKKELENHED | 17. INDSUGNINGSDÆKSEL |
| 11. REGULERING AF MÆNGDEN AF RENGØRINGSVAND | 18. BETJENINGSPANEL |
| 12. RENTVANDSTANK | 19. LYSDIODE FOR SIGNALERING AF BATTERIETS LADETILSTAND (AGM) |
| 13. AFTAPNINGSPROP FOR RENTVANDSTANK | 20. ELEKTRISK STIKKONTAKT TIL BATTERIOPLADER |
| 14. SUGEFODSENHED | 21. SERIENUMMERSKILT |
| 15. PÅFYLDNINGSPROP FOR RENGØRINGSVAND | |



TEKNISK BESKRIVELSE		AGM	Li
Arbejdsbredde	mm	345	345
Bredde sugefod	mm	410	410
Batterispænding	V	24	24
Batterikapacitet	Ah _s	28	40
Installeret effekt	W	407	407
Børstemotor	W	200	200
Sugemotor	W	200	200
Arbejdskapacitet (max)	m ² /h	1240	1240
Børstediameter	mm	345	345
Børsteomdrejninger	omdr./min.	170	170
Børstetryk (max)	kg	25	25
Sugemotormotor, vakuum	mbar	90	90
Fremdriftstype		semiautom.	semiautom.
Hældning (max)	%	2	2
Kapacitet rentvandstank	l	15	15
Kapacitet snavevandstank	l	16	16
Maskinlængde (min)	mm	745	745
Maskinhøjde	mm	550	550
Maskinbredde	mm	415	415
Maskinvægt (tom med batterier)	kg	65	53
Vægt i køreretning	kg	81	68
Batterivægt	kg	22	9
Opladningstid max	h	10	2
Mål batterirum med holder (LxPxH)	mm	215 x 270 x 190	---
Mål batterirum uden holder (LxPxH)	mm	---	215 x 257 x 205
Støjniveau (iht. EN604_01)	dB (A)	66,8	66,8
Vibrationsniveau for arme (iht. ISO 5349-1)	m/s ²	1,48	1,48
Klasse		III	I
Beskyttelsesgrad	IP	23	23
Batterioplader: netspænding	V ~	230	230
Batterioplader: netfrekvens	Hz	50	50
Batterioplader: klasse		I	I

INDLEDNING

Tak, fordi du har valgt vores maskine. Denne gulvaskemaskine bruges til industriel rengøring af alle typer gulve, undtagen tæpperensning. Under fremdrift fjerner kombinationen af børste og rengøringvand snavset, som opsamles af den bageste sugenhed og efterlader overfladen helt tør. Maskinen må udelukkende bruges til dette formål. Den giver de bedste præstationer, hvis den anvendes og vedligeholdes korrekt. Du bedes læse denne brugsanvisning omhyggeligt og altid have den i nærheden. Hvis der er behov for det, bedes du kontakte vores servicecenter.

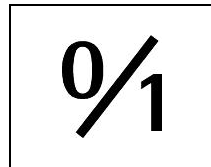
GENERELLE SIKKERHEDSREGLER

Nedenstående regler skal overholdes nøje for at undgå skader på operatør og maskine.

- Læs omhyggeligt skilte og mærkater på maskinen, overdæk dem aldrig og udskift dem straks, hvis de bliver beskadiget.
- Maskinen må udelukkende anvendes af autoriseret og uddannet personale.
- Under drift af maskinen skal man passe på og holde øje med andre personer i nærheden, især børn.
- Hvis der er børn til stede, skal man holde maskinen under overvågning og sørge for, at børnene ikke bruger maskinen som legetøj.
- Maskinen er ikke beregnet til anvendelse af personer, herunder børn, som har nedsatte fysiske, sensoriske eller materielle evner, eller som ikke har erfaring med eller kendskab til brug af maskinen, medmindre de overvåges af en person, der er ansvarlig for deres sikkerhed, eller er oplært i brug af maskinen.
- Rør ikke ved strømforsyningsledningen, når børsten er i brug.
- Strømforsynings stikkontakt skal være udstyret med reglementeret jordforbindelse.
- Ødelæg ikke strømforsyningsledningen med sammenbøjning, sammenklemning eller andre påvirkninger.
- Kontroller, at strømforsyningsledningen er intakt. Hvis der under arbejdsfasen opdages en beskadigelse, skal man straks standse maskinen og udskifte den med en af samme egenskaber.
- Bland ikke forskellige typer rengøringsmidler sammen for at undgå giftige gasser.
- Opbevaringstemperatur: mellem 0°C og +55°C.
- Optimal arbejdstemperatur: mellem 0°C og +40°C.
- Fugtigheden må overstige 95%.
- Brug ikke maskinen i eksplosive omgivelser.
- Brug ikke maskinen som transportmiddel.
- Køb ikke på trapper.
- Brug ikke syreholdige rengøringsmidler, som kan beskadige maskine og/eller personer.
- Undgå, at børsten arbejder med maskinen standset, så gulvet ikke beskadiges.
- Brug ikke maskinen på overflader dækket med brændbare væsker eller støv (fx kulbrinter, aske eller sod).
- I tilfælde af brand skal der bruges egnede brandslukkere. Brug ikke vand.
- Stød ikke maskinen mod stilladser, hvor der er fare for nedfaldne genstande.
- Brug ikke maskinen på overflader med større hældning end angivet på typeskiltet.
- Maskinen skal vaske og tørre samtidig. Andet arbejde skal udføres i områder med forbud mod adgang for andre personer end operatøren, og operatøren skal bære passende sikkerhedssko.
- Afmærk området for vådt gulv med passende skiltning.
- Hvis der opstår uregelmæssig maskinfunktion, skal man kontrollere, at dette ikke skyldes manglende vedligeholdelse. I modsat fald skal man kontakte et autoriseret servicecenter.
- Hvis der skal udskiftes dele, skal man bede om ORIGINALER reservedele hos en autoriseret forhandler.

- Brug kun ORIGINALER børster, som angivet i afsnittet "ANBEFALEDE BØRSTER".
- Under rengøring og/eller vedligeholdelse skal man frakoble strømforsyningen.
- Fjern ikke de afskærmninger, der kræver brug af værktøj til afmontering.
- Vask ikke maskinen med direkte vandstråler eller vand under tryk, eller med ætsende midler.
- For hver 200 timers drift skal man få maskinen efterset af et autoriseret servicecenter.
- Inden maskinen tages i brug, skal man kontrollere, at alle låger og afskærmninger er placeret, som anvist i denne brugs- og vedligeholdelsesvejledning.
- Genopret alle elektriske forbindelser efter vedligeholdelsesindgreb.
- Sørg for at bortskaft forbrugsmateriale i henhold til gældende regler.
- Når din maskine ikke længere skal være i brug, skal den bortskaftes korrekt iht. materialerne, især olier, batterier og elektroniske dele, idet der tages højde for, at maskinen er bygget - for så vidt muligt - med brug af genbrugsmaterialer.

SYMBOLER



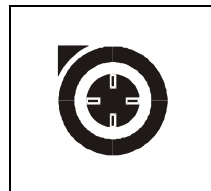
Symbolet 0/1 angiver hovedafbryderen og den tilhørende kontrollampe.



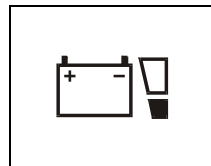
Symbolet med hanen. Angiver afbryder og kontrollampe for elektroventil.



Symbolet med børsten. Angiver afbryder og kontrollampe for børstemotor.



Symbolet med sugemotor. Angiver afbryder og kontrollampe for sugemotor.



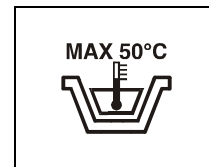
Symbolet angiver batteriernes opladningsniveau.



Symbolet angiver placeringen af aftappingsproppen til rentvandstanken.



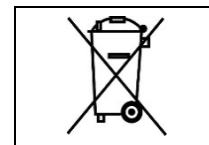
Symbolet angiver, at man skal tømme tanken, inden maskinen vendes rundt.



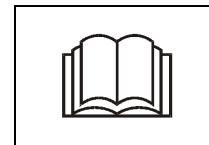
Symbolet angiver den maksimale temperatur på rengøringsvandet.



Symbolet angiver mængderegulatoren for rengøringsvandet.



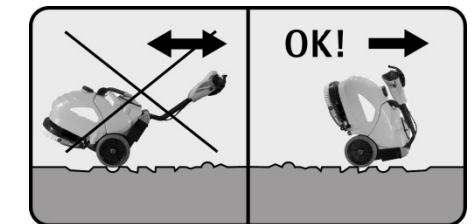
Symbolet angiver en overkrydset affaldsbeholder. Angiver, at efter endt levetid skal maskinen bortskaftes iht. gældende



Symbol med en åben bog. Angiver, at operatøren skal læse manualerne inden brug af maskinen.



Advarselssymbol. Læs omhyggeligt afsnittene med dette symbol, som vedrører sikkerheden for operatøren og maskinen.



Symbol, som angiver korrekt kørsel med maskinen på ujævnt underlag.

INDEN BRUG

FLYTNING AF DEN EMBALLEREDE MASKINE

Maskinen leveres i emballage.

Den samlede vægt for agm er 75 kg (max).

Den samlede vægt for Li er 63 kg (max).

Emballagen har følgende dimensioner:

uden palle:

Sokkel: 80 cm x 43 cm Højde: 65 cm

med palle:

Sokkel: 80 cm x 43 cm Højde: 75 cm

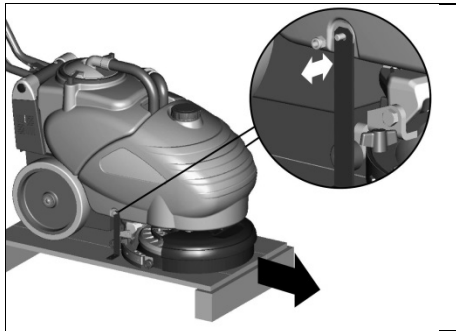


VIGTIGT:

Læg ikke mere end 2 emballager oven på hinanden.

UDPAKNING AF MASKINEN

1. Fjern den udvendige emballage.
2. Løsn de to møtrikker, der fastgør beslagene til maskinen.
3. Løsn skrueerne, der fastgør beslagene til understøttelsen og fjern beslagene.
4. Skru møtrikkerne fast i samme position på maskinen, da de skal bruges til at fastgøre beholderen.
5. Bring styret i arbejdsposition (se "ÅBNING/LUKNING AF STYREGREB") for at få maskinen ned ad transportplatform; det gøres ved at skubbe den fremad på hjulene i en let hældning bagover for at undgå stød på de mekaniske dele.
6. Opbevar transportplatformen, hvis det igen skulle blive nødvendigt at transportere maskinen.

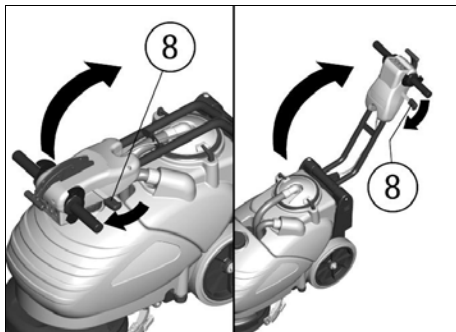


ÅBNING/LUKNING AF STYREGREB

Styregrebet i emballagen befinder sig i lukket position.

Sådan drejes styregrebet i en af de mange arbejdspositioner, så man kan bevæge maskinen:

1. Tryk på frigørelsesgrebet (8) i nærheden af styregrebets håndtag.
2. Drej styregrebet i arbejdsposition mens frigørelsesgrebet (8) holdes nede.
3. Slip frigørelsesgrebet (8), så styregrebet låses fast. På samme måde kan styregrebet indstilles i højden til den bedste arbejdsposition.



For at undgå at påvirke styrehåndtaget for meget, anbefales det at tømme rentvandstanken (se "TØMNING OG RENGØRING AF RENTVANDSTANKEN"), hvis der skal køres på meget ujævne gulve (f.eks. asfalt eller brosten).

TILSLUTNING AF BATTERIER

Maskinen leveres normalt med to batterier, som allerede er tilsluttet på versionerne AGM, eller et lithiumbatteri, som er placeret i batterirummet under snavevandstanken.

Hvis det bliver nødvendigt at udskifte batterierne, skal man kontakte et autoriseret servicecenter.

Udskiftningen må udelukkende ske med brug af batterier, hvis egenskaber er identiske med de allerede installerede batterier, som er følgende:

standardversion:

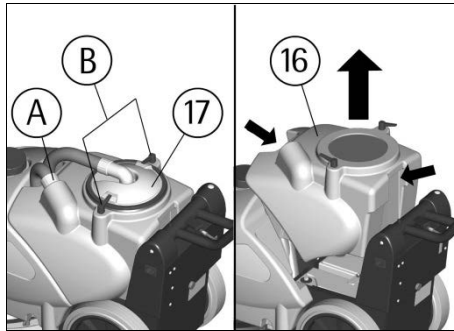
Stk. 2 batterier AGM 12V 28Ah₅.

lithiumversion:

Stk. 1 lithiumbatteri 24V 40Ah₅.

Sådan åbnes op til batterirummet:

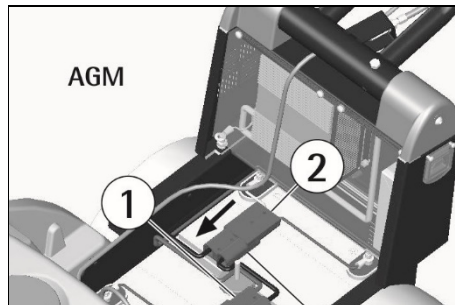
1. Frakobl sugefodens rørforbindelse (A).
2. Tag sugefiltrets dæksel (17) af efter at have drejet på låseanordningerne (B).
3. Løft og afmonter snavevandstanken (16) ved at tage fat i håndtagene, som er placeret bag og foran på tanken.



Tilslutning af batterier AGM:

Tilslut begge batterier (1) til maskinstikkene (2).

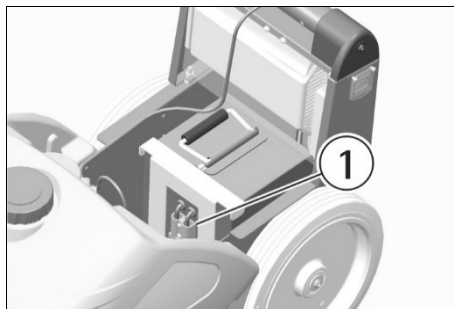
Hvis maskinen skal holdes ude i drift i længere tid, skal man frakoble batterierne (1).



Tilslutning af lithiumbatteri:

Tilslut batteristikket (1) til maskinstikket.

Hvis maskinen skal holdes ude i drift i længere tid, skal man frakoble batteristikket (1).



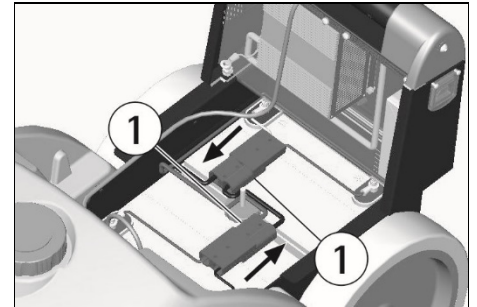
VIGTIGT:

Alle indgreb i form af rengøring og vedligeholdelse må udelukkende udføres af uddannet personale ved brug af passende personlige værnemidler.

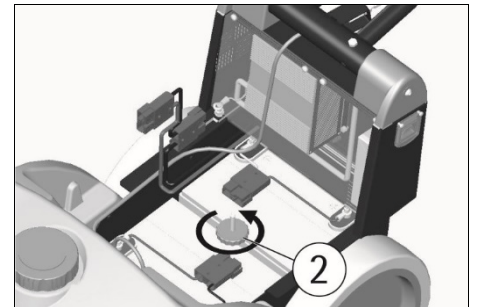
AFMONTERING AF BATTERIERNE (BASISVERSION MED AGM BATTERIER)

Batterierne afmonteres på følgende måde:

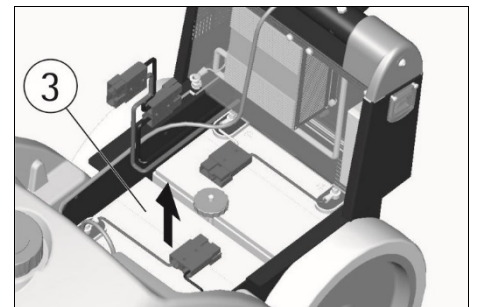
1. Frakobl stikkene (1) for at frigøre batterierne fra maskinens elektriske anlæg.



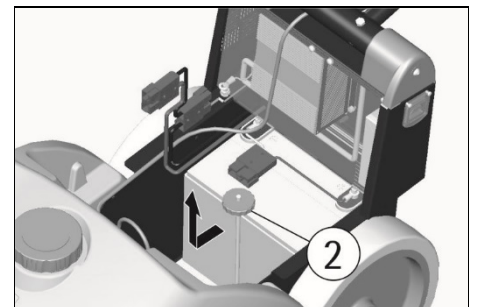
2. Skru batteriholderen (2) ud.



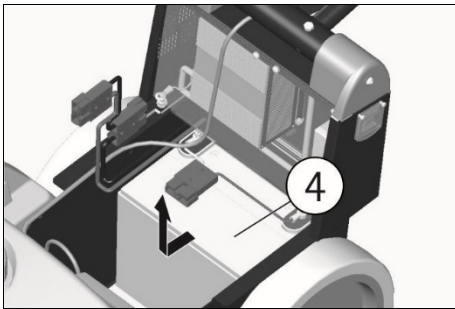
3. Træk det første batteri (3) ud.



4. Frigør batteriholderen (2) ved at skubbe den fremad langs åbningen, indtil den kan tages ud.



5. Tag det andet batteri (4) ud ved at skubbe det fremad i batterirummet, så det kan tages ud.

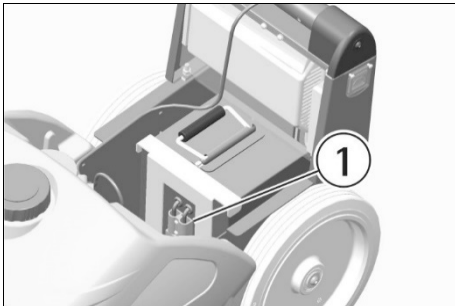


Montering udføres ved at benytte ovennævnte fremgangsmåde i omvendt rækkefølge.

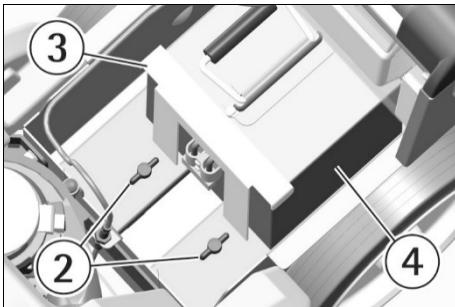
AFMONTERING AF BATTERIET (VERSION MED LITHIUMBATTERI)

Batteriet afmonteres på følgende måde:

1. Frakobl batteristikket (1).



2. Løsn vingemøtrikkerne (2) og frigør beslaget (3) og træk batteriet (4) ud.



Montering udføres ved at benytte ovennævnte fremgangsmåde i omvendt rækkefølge.

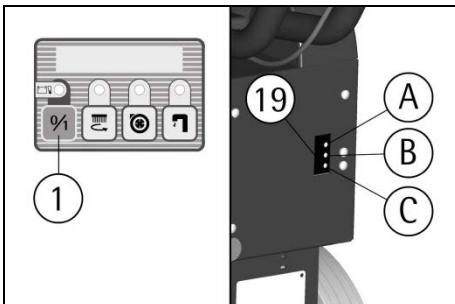
OPLADNING AF BATTERIERNE (BASISVERSION MED AGM BATTERIER)

Når hovedafbryderen (1) er tændt, vises batteriopladningsniveauet (19) på bagsiden af maskinen.

A: grøn lysdiode lyser = batterier opladet.

B: orange lysdiode lyser = batterier næsten afladet.

C: rød lysdiode lyser = batterierne er helt afladet, og alle maskinens funktioner slukker automatisk (oplad straks batterierne).



Under opladning aktiveres en anordning, der forhindrer maskinfunktion.

Placer maskinen på en plan overflade i nærheden af en etfaset stikkontakt.

Sluk på hovedafbryderen (1).

Tilslut strømledningen, der leveres med maskinen, både til maskinen (20) og stikkontakten, som vist i figuren.

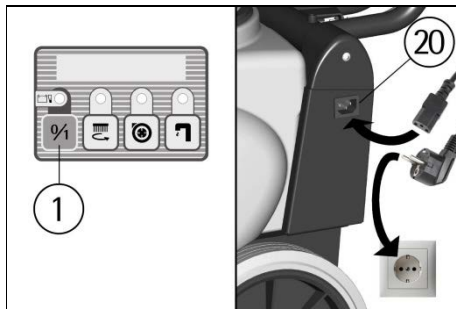
Efter opladning skal man tage strømledningen ud.

Opladningen er kun gennemført, når den grønne lysdiode (a) lyser på batteriopladeren.



VIGTIGT:

For ikke at forvolde permanent skade på batterierne, må de aldrig efterlades helt afladet; sørg for straks at oplade dem efter en samlet brug på 30 minutter. Hvis maskinen ikke skal i brug i mere end to uger, skal man frakoble batteristikkene (se "TILSLUTNING AF BATTERIER").



OPLADNING AF BATTERIER (VERSION MED ELLER LITHIUMBATTERI)

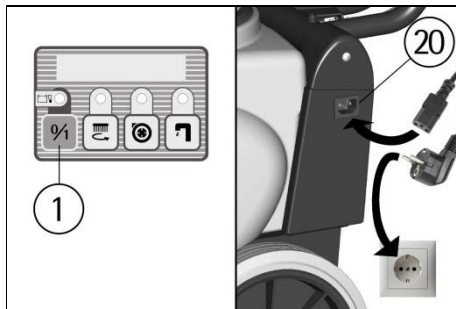
Der er en fase, hvor den grønne lysdiode på hovedafbryderen (1) begynder at blinke. Det er det bedste tidspunkt at oplade batterierne på. Når lysdioden lyser rødt, betyder det, at batterierne er helt afladet, hvorefter alle maskinfunktionerne automatisk slukker.

Denne type udstyr giver mulighed for at fortsætte arbejdet også med afladene batterier, hvis maskinen kobles til strømforsyningsnettet via en strømledning. Batteriopladeren tilfører maskinen en højere strømforsyning end den kræver.

Den overskydende strøm bruges til langsom opladning af batterierne. En hurtigere opladning kræver, at arbejdet afbrydes.

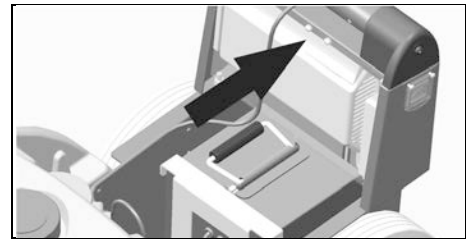
BEMÆRK: Tilslut strømledningen, der leveres med maskinen, både til maskinen (20) og stikkontakten, som vist i figuren.

Sæt stikket i en etfaset stikkontakt.



Opladningen er kun gennemført, når den grønne lysdiode (a) lyser på batteriopladeren.

Lysdioderne på batteriopladeren kan nemt ses fra en åbning under det gennemsigtige beskyttelsesglas, hvis man tager snavsevandstanken af og åbner op ind til batterirummet (se "TILSLUTNING AF BATTERIER").



VIGTIGT:

Oplad aldrig batterierne med en ikke egnet batterioplader. Følg nøje anvisningerne fra producenten af batterierne og batteriopladeren.



VIGTIGT:

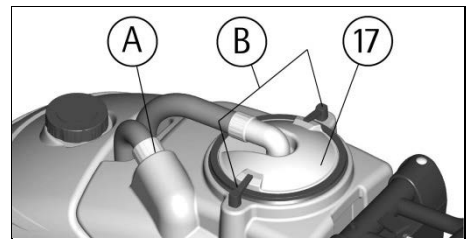
For ikke at forvolde permanent skade på batterierne, må de aldrig efterlades helt afladet; sørg for straks at oplade dem. Hvis maskinen ikke skal i brug i mere end to uger, skal man frakoble batteristikket (se "TILSLUTNING AF BATTERIER").

BORTSKAFFELSE AF BATTERIERNE

Det er påkrævet at aflevere brugte batterier - hvis de er klassificeret som farligt affald - til en autoriseret indsamlingsvirksomhed.

SNAVSEVANDSTANK

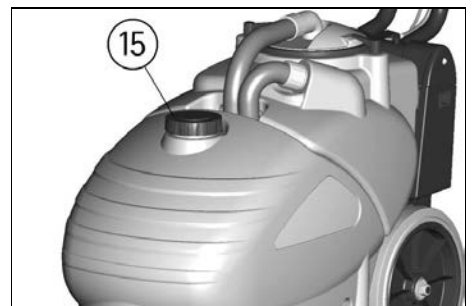
Kontroller, at dækslet til sugefiltret (17) er korrekt låst fast efter at have drejet låseklemmerne (B). Kontroller også, at sugefodslangen er korrekt sat i sædet (A).



RENTVANDSTANK

Rentvandstankens kapacitet er angivet i det tekniske skema.

Åbn skruerproppen (15), der sidder øverst, og fyld tanken med rent vand ved en temperatur på ikke over 50°C. Tilføj rengøringsmidlet i en koncentration og på måden, som anviset af fabrikanten. For at undgå dannelse af for meget skum, som kan skabe problemer for sugemotoren, skal man bruge så lidt rengøringsmiddel som muligt. Skru proppen på tanken.



VIGTIGT:

Brug altid et skumhæmmende rengøringsmiddel. For af sikkerhedsmæssige årsager at begrænse skumdannelsen, skal man inden arbejdet hælde en minimum mængde skumhæmmende middel i tanken. Brug ikke syreprodukter i ren form.

GULVVASK

TÆND MASKINEN

Knapperne på betjeningspanelet er udstyret med en grøn lysdiode ovenover, som viser, at knappen er tændt.

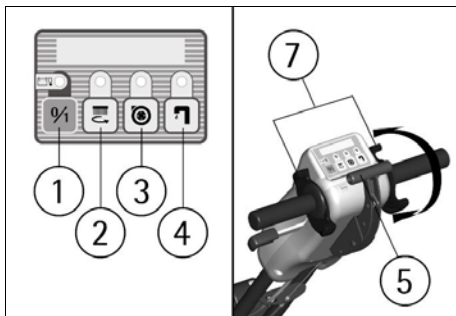
1. Tænd maskinen på hovedafbryderen (1).
2. Kontroller batteriernes opladningstilstand (se "OPLADNING AF BATTERIER").
3. Sænk sugefoden ved at flytte håndtaget på midten af styregrebet (5) nedad.
4. Tryk på kontakten til børstemotoren (2).
5. Tryk på kontakten til sugemotoren (3).
6. Tryk på kontakten for elektroventilen (4).

Maskinen er udstyret med en elektroventil, som automatisk aktiverer strømmingen af rengøringsvand ved tryk på holdeknappen (7). Når holdeknappen slippes, standser strømmingen automatisk.

7. Når der igen trykkes på holdeknappen (7), starter børsten igen med at rotere. Rengøringsvandet begynder at strømme til og sugefoden begynder at suge.

8. I løbet af de første meter skal man kontrollere, at der er en tilpas mængde rengøringsvand. Mængderegulatoren er allerede indstillet fra fabrikken til vask af de fleste typer gulve. Hvis det er nødvendigt at ændre mængden af rengøringsvand, gøres det ved hjælp af mængderegulatoren (11).

9. Hvis der skal bakkes med maskinen, også kun få meter, skal man sørge for, at sugefoden er løftet.

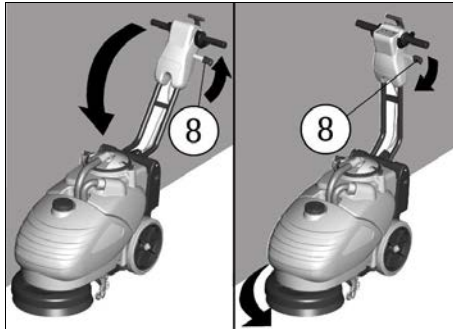


INDSTILLING AF STYREGREB

I nærheden af forhindringer eller vægge kan man nemt manøvrere med maskinen ved at indstille styregrebet, så håndtaget er mere lodret i forhold til maskinen.

Sådan drejes styregrebet:

1. Tryk på frigørelsesgrebet (8) i nærheden af styregrebets håndtag.
2. Drej styregrebet i den nye arbejdsposition mens frigørelsesgrebet (8) holdes nede.
3. Slip frigørelsesgrebet (8), så styregrebet låses fast. Når man er fri af forhindringen og har udført manøvreren, skal man benytte samme fremgangsmåde for at vende tilbage til den tidligere arbejdsposition. Denne handling af også mulig med maskinen i bevægelse, hvis man samtidig holder holdegrebet (7) nede.



NIVEAUKONTROL

For at undgå alvorlig skade på sugemotoren, er maskinen udstyret med en flydeanordning, der griber ind, når snavsevandstanken er fuld, og som lukker sugerøret og dermed indsugningen.

Hvis dette sker, skal man tømme snavsevandstanken.

1. Sluk maskinen på hovedafbryderen.
2. Tag sugefiltrets dæksel (17) af efter at have drejet på låseanordningerne (B).
3. Frakobl sugefodens rørforbindelse (A).
4. Løft og afmonter snavsevandstanken (16) ved at tage fat i håndtagene, som er placeret bag og foran på tanken.

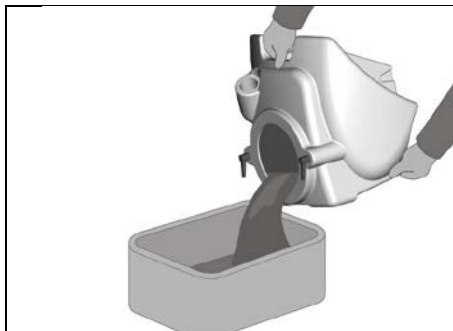
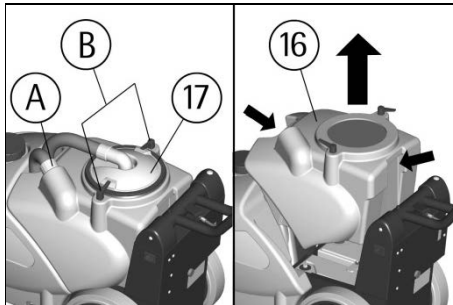
Tøm snavsevandstanken ved at hælde det snavsede vand i de tilhørende beholdere iht. de gældende regler for bortskaffelse af væsker.

5. Genmonter alle dele.



! VIGTIGT:

Denne handling må kun udføres med brug af beskyttelseshandsker mod farlige rengøringsmidler.



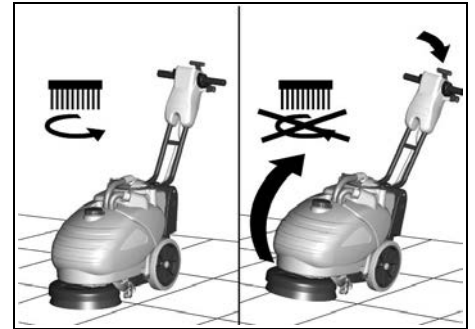
SIKKERHEDSANORDNING FOR LØFTET BØRSTE (EKSTRAUDSTYR)

Denne sikkerhedsanordning standser børstemotoren, hvis børsten af en eller anden årsag løftes fra gulvet under arbejdet. Det kan ske, hvis man for at flytte maskinen indvirker på styregrebet for at dreje maskinen på hjulene og børsten dermed løftes fra gulvet.

Anordningen griber også ind, hvis hjul og børste ikke befinder sig på samme overflade.

Denne anordning hindrer dermed enhver risiko, da børsten under disse omstændigheder standser.

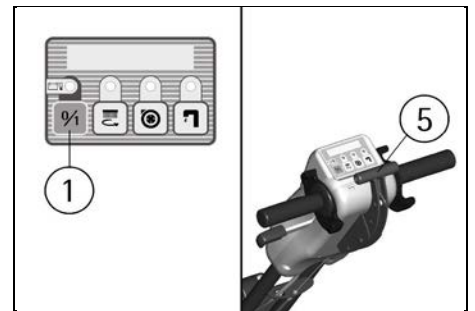
Retur til normal arbejdsposition på en jævn flade med børsten på gulvet genopretter straks normal funktion.



STANDSNING AF MASKINEN EFTER UDFØRT VASK

Inden der foretages vedligeholdelsesindgreb, skal man gøre følgende:

1. Sluk på hovedafbryderen (1).
2. Løft sugefoden ved at flytte håndtaget på midten af styregrebet (5) opad.
3. Bring maskinen til et sted, hvor vandet kan tømmes af.



! VIGTIGT:

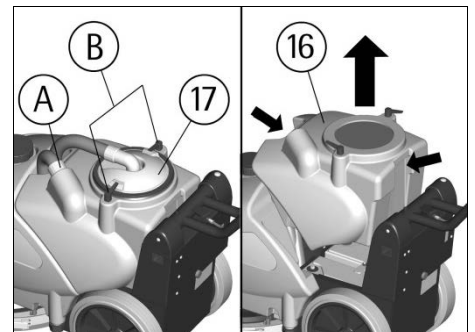
Maskinen er ikke udstyret med en parkeringsbremse og må derfor ikke efterlades på skrånende flader.

DAGLIG VEDLIGEHOLDELSE

TØMNING OG RENGØRING AF SNAVSEVANDSTANK

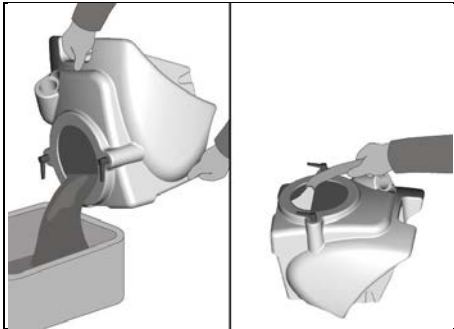
Snavsevandstanken tømmes og rengøres på følgende måde.

1. Sluk maskinen på hovedafbryderen.
2. Tag sugefiltrets dæksel (17) af efter at have drejet på låseanordningerne (B).
3. Frakobl sugefodens rørforbindelse (A).
4. Løft og afmonter snavsevandstanken (16) ved at tage fat i håndtagene, som er placeret bag og foran på tanken.



Tøm snavsevandstanken ved at hælde det snavsede vand i de tilhørende beholdere iht. de gældende regler for bortskaffelse af væsker.

5. Skyl og rengør tanken.
6. Genmonter alle dele.



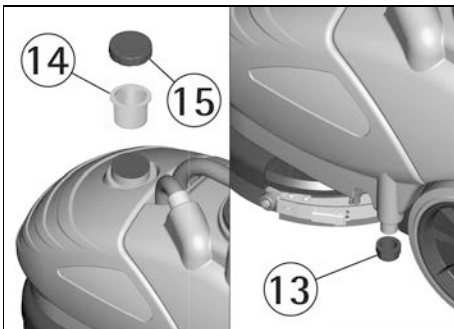
⚠️ VIGTIGT:

Denne handling må kun udføres med brug af beskyttelseshandsker mod farlige rengøringsmidler.

TØMNING OG RENGØRING AF RENTVANDSTANK

Rentvandstanken tømmes og rengøres på følgende måde:

1. Bring maskinen til et sted, hvor vandet kan tømmes af.
2. Sluk maskinen på hovedafbryderen.
3. Skru påfyldningsproppen (15) på rentvandstanken af.
4. skru aftapningsproppen (13) nederst på venstre side af maskinen af.
5. Om nødvendigt skal man rengøre det øverste rengøringsmiddelfilter (14) ved at spule det med vand.

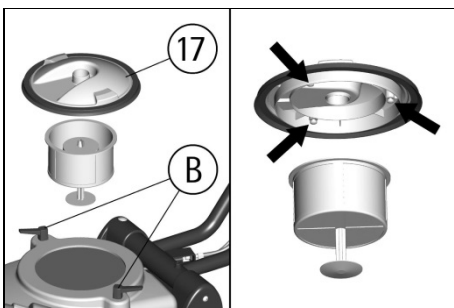


⚠️ VIGTIGT:

Denne handling må kun udføres med brug af beskyttelseshandsker mod farlige rengøringsmidler.

RENGØRING AF SUGEFILTER

1. Tag sugefiltrets dæksel (17) af efter at have drejet på låseanordningerne (B).
2. Tag filter med flydeanordning ud og bøj filterkanten for at frigøre det fra skruerne i dækslet.
3. Rens filtret ved at spule med vand, især sider og bund.
4. Vask filtret omhyggeligt.
5. Genmonter alle dele.



LODRET OPBEVARINGSPOSITION

Maskinen skal placeres i en tilbagetippet lodret position efter at have foldet maskinens styregreb sammen.

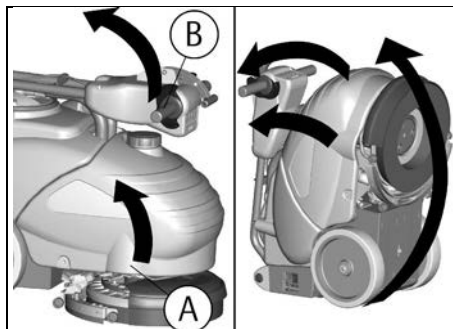
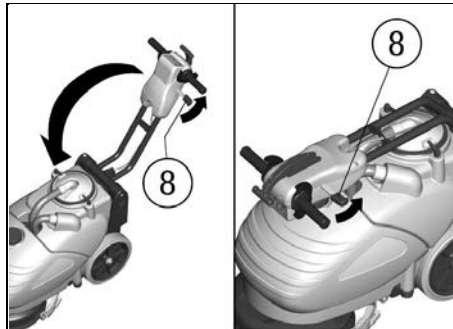
Denne position er mindre pladskrævende ved opbevaring af maskinen og gør det nemmere at foretage vedligeholdelsesindgreb.

Sådan vippes maskinen rundt:

1. Sluk på hovedafbryderen.
2. Kontroller, at begge tanke er tomme; ellers skal de tømmes (se "TØMNING OG RENGØRING AF SNAVSEVANDSTANK" og "TØMNING OG RENGØRING AF RENTVANDSTANK").
3. Tryk på frigørelsesgrebet (8) i nærheden af styregrebets håndtag.
4. Drej styregrebet og fold det mod tankene mens frigørelsesgrebet (8) holdes nede.
5. Slip frigørelsesgrebet (8), så styregrebet låses fast.
6. Placer dig på højre side af maskinen.
7. Tag fat om maskinen med begge hænder på punktet (A) fra tankens kant og (B) fra styregrebet, som vist i figuren.
8. Løft den forreste del af maskinen og drej den rundt på baghjulene, så den bringes i lodret position, som vist i figuren.

⚠️ VIGTIGT:

Den lodrette opbevaringsposition anbefales, hvis maskinen ikke skal i brug i mere en 2-3 dage, så man undgår, at maskinens vægt med tiden kan beskadige børsten og hindrer korrekt funktion af maskinen.

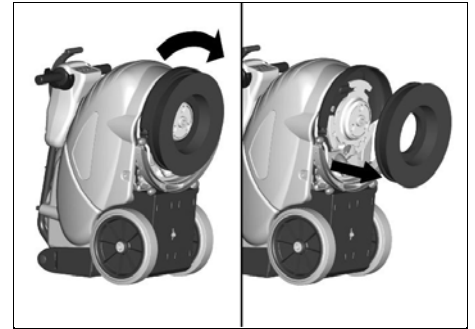


RENGØRING AF BØRSTEN

Afmonter børsten og rengør den ved at spule med vand (for afmontering af børsten, se efterfølgende afsnit "MONTERING/AFMONTERING AF BØRSTE").

MONTERING/AFMONTERING AF BØRSTE

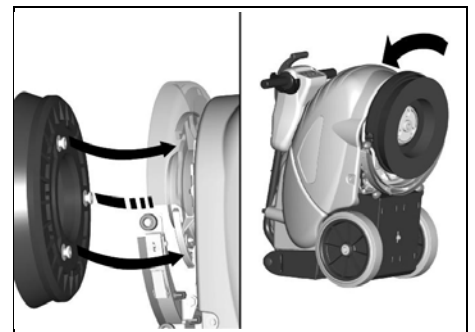
1. Vip maskinen bagover (se "LODRET OPBEVARINGSPOSITION"), og husk at slukke på hovedafbryderen og tøm tankene.
2. Med maskinen i denne position skal man dreje børsten højre om, som vist i figuren, indtil den frigøres af børsteholderne.



3. Børsten genmonteres ved at indføre fastgøringsknapperne på børsten i sæderne på børsteholderen og dreje venstre om, indtil den låses på plads.

⚠️ VIGTIGT:

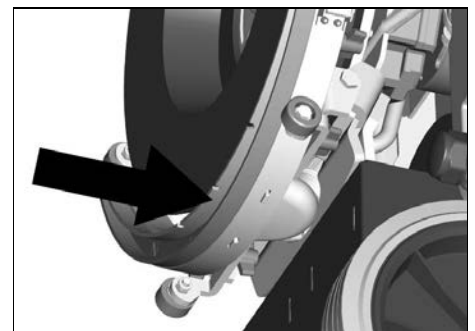
Ved håndtering af børsten skal man bære beskyttelseshandsker, så man beskyttes mod mekanisk kontakt med børsten og kemiske midler ved kontakt med farlige rengøringsmidler.



RENGØRING AF SUGEFOD

Hvis sugefoden holdes ren, sikres man en bedre tørring.

1. Vip maskinen bagover (se "LODRET OPBEVARINGSPOSITION"), og husk at slukke på hovedafbryderen og tøm beholderne.
2. Med maskinen i denne position skal man omhyggeligt rengøre den indvendige del af koblingen på sugefoden og fjerne eventuelle rester af snavs og omhyggeligt rengøre sugefodens gummidelle.



ALMINDELIG VEDLIGEHOLDELSE

Inden der foretages vedligeholdelsesindgreb, skal man sørge for at afbryde strømforsyningen:

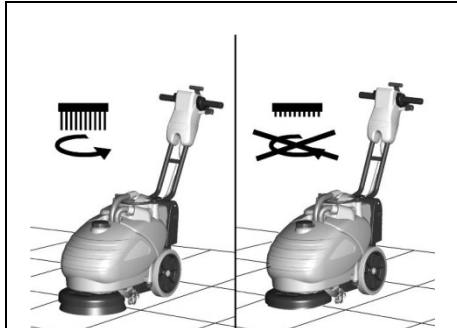
- standardversion (AGM); frakobl batteristikkene.
- version lithium; frakobl jumperstikket.

SIKKERHEDSANORDNING FOR SLID PÅ BØRSTE (EKSTRAUDSTYR)

En sikkerhedsanordning standser børstemotoren, hvis børsten bliver nedslidt med børstehår på ca. 10mm, så der ikke længere kan garanteres et godt rengøringsresultat og bevaring af gulvet.

Anordningen griber også ind, hvis børsten bliver alt for deformeret.

Den lodrette opbevaringsposition anbefales, hvis maskinen ikke skal i brug i mere en 2-3 dage, så man undgår, at maskinens vægt med tiden kan beskadige børsten og hindrer korrekt funktion af maskinen. For at genoprette maskinens arbejdsfunktion skal man udskifte børsten (se "AFMONTERING/MONTERING AF BØRSTE").



UDSKIFTNING AF BØRSTEN

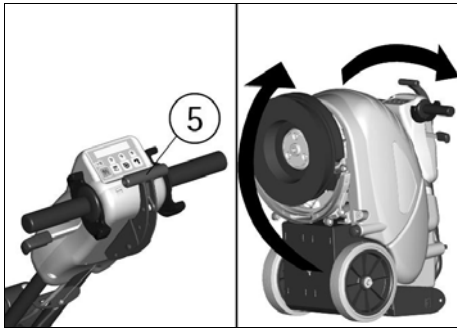
Børsten skal udskiftes, hvis anordningen for slid på børste griber ind. Den kan også registrere børster af anden type afhængig af gulvtypen, som skal vaskes, og mængden af snavs (se "ANBEFALEDE BØRSTER"). Afmonter den gamle børste og udskift den med en ny (se "AFMONTERING/MONTERING AF BØRSTE").

UDSKIFTNING AF SUGEFODENS BAGESTE GUMMIDEL

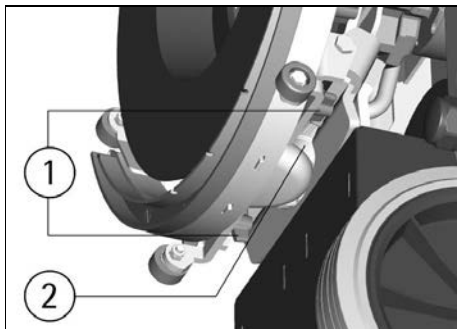
Kontroller slidtilstanden for sugefodens gummidel og vend den eventuelt eller udskift den.

Sådan udføres udskiftningen:

1. Sænk sugefoden ved at flytte håndtaget på midten af styregrebet (5) nedad.
2. Vip maskinen bagover (se "LODRET OPBEVARINGSPOSITION"), og husk at slukke på hovedafbryderen og tøm tankene.

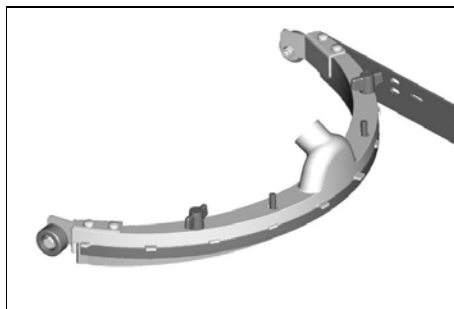
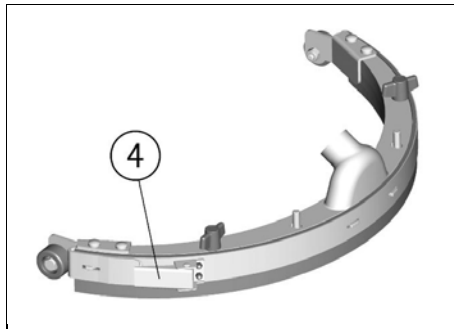


3. Med maskinen i denne position skal man dreje på vingemøtrikkerne (1) og løsne dem helt for at frigøre sugefoden.
4. Frigør kraven (2) på sugefodens slange og tag sugefoden af.



5. Åbn låseanordningen (4) på gummiholderlisten, og træk gummidelen ud for at vende den eller udskifte den.

6. Kontroller, at krave og sugefodens slange ikke er hindret, ellers fjern eventuelt snavs. Sugefoden genmonteres ved at benytte ovennævnte fremgangsmåde i omvendt rækkefølge.

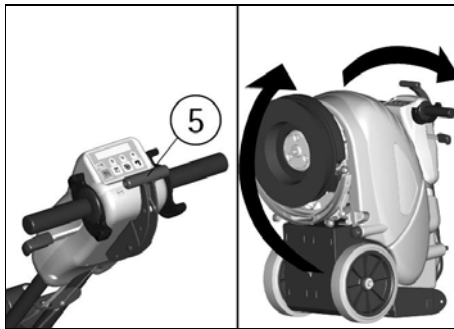


UDSKIFTNING AF SUGEFODENS FORRESTE GUMMIDEL

Kontroller slidtilstanden for sugefodens forreste gummidel og udskift den eventuelt.

Sådan udføres udskiftningen:

1. Sænk sugefoden ved at flytte håndtaget på midten af styregrebet (5) nedad.
2. Vip maskinen bagover (se "LODRET OPBEVARINGSPOSITION"), og husk at slukke på hovedafbryderen og tøm tankene.

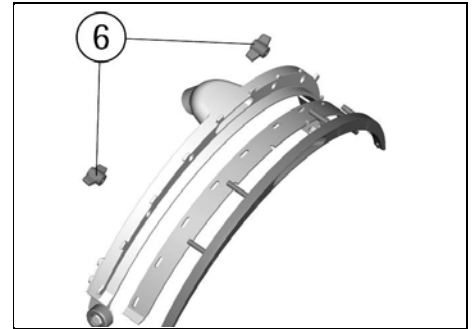


3. Med maskinen i denne position skal man afmontere sugefoden og derefter sugefodens bageste gummidel (se "UDSKIFTNING AF SUGEFODENS BAGESTE GUMMIDEL").

4. Skru vingemøtrikkerne (6) på bagsiden af sugefodslegemet af, og adskil de to metaldele for at afmontere den forreste gummidel.

5. Rens alle komponenter ved at spule dem med vand.

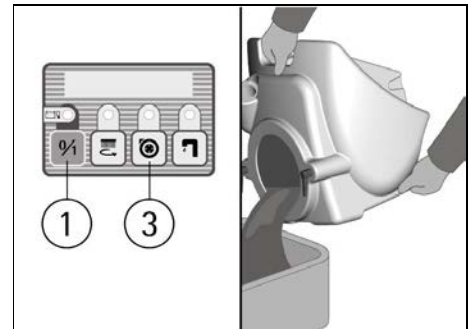
Sugefoden genmonteres ved at benytte ovennævnte fremgangsmåde i omvendt rækkefølge.



KONTROL AF FUNKTION

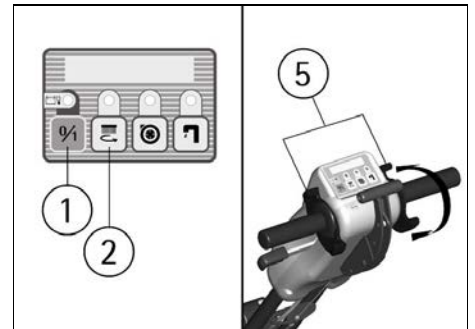
SUGEMOTOREN FUNGERER IKKE

1. Kontrol af batteriernes ladetilstand, som kan ses, når hovedafbryderen tændes (1) (se "OPLADNING AF BATTERIERNE").
2. Kontroller, at sugemotoren (3) er aktiveret på kontakten ved at se, om den tilhørende kontrollampe lyser.
3. Kontroller standen i snøsvandstanken (se "NIVEAUKONTROL"), og tøm om nødvendigt tanken. Hvis fejlen varer ved, skal man kontakt et autoriseret servicecenter.



BØRSTEMOTOREN FUNGERER IKKE

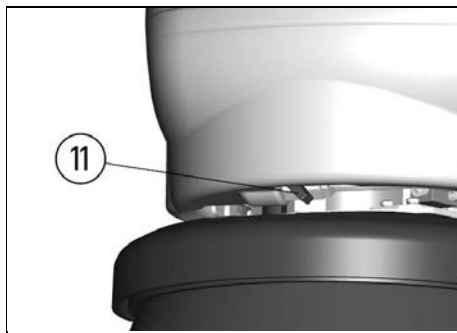
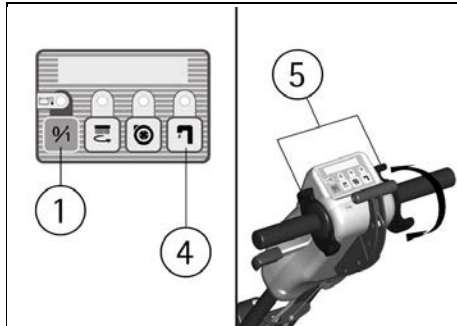
1. Kontrol af batteriernes ladetilstand, som kan ses, når hovedafbryderen tændes (1) (se "OPLADNING AF BATTERIERNE").
2. Kontroller, at børstemotoren (2) er aktiveret på kontakten ved at se, om den tilhørende kontrollampe lyser.
3. Aktiver holdeknappen (5).
4. Kontroller, at sikkerhedsanordningen for løft af børsten ikke er grebet ind (se "SIKKERHEDSANORDNING FOR LØFT AF BØRSTE").
5. Kontroller, at sikkerhedsanordningen for slid på børsten ikke er grebet ind (se "SIKKERHEDSANORDNING FOR SLID PÅ BØRSTE"). Hvis fejlen varer ved, skal man kontakt et autoriseret servicecenter.



DER ER IKKE TILSTRÆKKELIGT VAND PÅ BØRSTEN

1. Kontroller, at elektroventilen (4) er aktiveret på kontakten ved at se, om den tilhørende kontrollampe lyser.

2. Kontroller væskestanden i rentvandstanken (se "RENTVANDSTANK").
 3. Kontroller, at mængderegulatoren for rengøringsvand (11), som sidder forrest under rentvandstanken er tilstrækkelig åben.
 4. Aktiver holdeknappen (5).
- Hvis fejlen varer ved, skal man kontakt et autoriseret servicecenter.

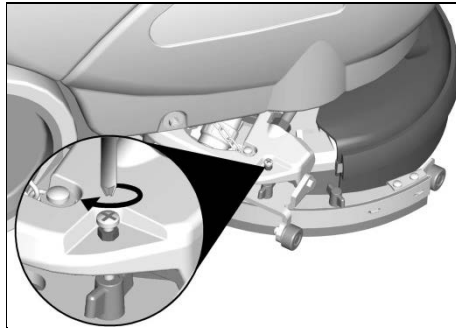


MASKINEN VASKER IKKE ORDENTLIGT

1. Børsten har ikke hår i tilstrækkelig længde: brug kun originale børster. For råd og vejledning skal man kontakt et autoriseret servicecenter.
2. Rengøringsvandet er utilstrækkelig: åbn på mængderegulatoren for rengøringsvand (11).
3. Kontroller, at rengøringsvandet har den anbefalede mængde. Kontakt et autoriseret servicecenter for råd og vejledning.

SUGEFODEN TØRRER IKKE FULDST UD

1. Kontroller, at sugefodens gummidel er rengjorte.
2. Kontroller, at kraven på sugeslangen er isat korrekt i huset på snavsevandstanken.
3. Rengør sugefiltret.
4. Udskift gummidelene, hvis de er slidte.
5. Kontroller, at sugemotorens kontakt af tændt.
6. Kontroller standen i snavsevandstanken (se "NIVEAUKONTROL"), og tøm om nødvendigt tanken.
7. Hvis gulvet stadig af vådt under tørring, skal man påføre mere vægt på bagsiden af sugefoden ved at skrue et par omgange på skruen, som vist i figuren.



OVERDREVEN DANNELSE AF SKUM

Kontroller, om der bruges et skumhæmmende rengøringsmiddel. Tilføj eventuelt en minimum mængde skumhæmmende middel i snavsevandstanken. Tag højde for, at der dannes mere skum, hvis gulvet kun er lidt snavset. I sådanne tilfælde skal man fortynde rengøringsvandet.

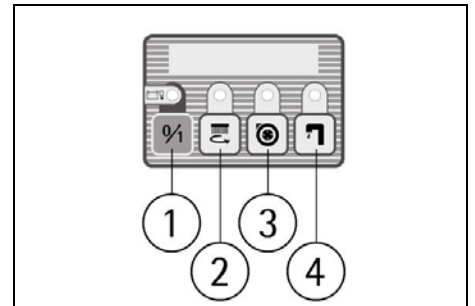
LYSDIODE (2), (3) OG (4) LYSER RØDT

Hvis maskinen kører fremad og hovedafbryderen (1) og en af de tre lysdioder (2), (3) eller (4) skifter farve fra grøn til rød, betyder det, at et strømrelæ har grebet ind, når fx:

- LYSDIODE (2) RØD: børstemotoren er påført for stor belastning.
- LYSDIODE (3) RØD: sugemotoren indsuger vand og er påført for stor belastning.
- LYSDIODE (4) RØD: elektroventilens spole kan være kortsluttet.

Funktionen genoprettes ved at slukke på hovedafbryderen (1) og vente et par minutter, inden man tænder igen.

Hvis fejlen varer ved, skal man kontakt et autoriseret servicecenter.



PLANLAGT VEDLIGEHOLDELSE

INDGREB	DAGLIGT	ALMINDELIG VEDLIGEHOLDELSE/MÅNEDLIGT
RENGØRING AF SNAVSEVANDSTANK	•	
RENGØRING AF SUGEFILTER	•	
RENGØRING AF BØRSTE	•	
AFMONTERING AF BØRSTE	•	
RENGØRING AF SUGEFOD	•	
UDSKIFTNING AF SUGEFODENS FORRESTE GUMMIDEL		• efter behov
UDSKIFTNING AF SUGEFODENS BAGESTE GUMMIDEL		• efter behov
RENGØRING AF SUGEFODENS SLANGE		•
RENGØRING AF RENTVANDSTANK		•

ANBEFALEDE BØRSTER

Børsterne skal vælges afhængig af gulvtypen og mængden af snavs.

Det anvendte materiale og diameteren på hårene adskiller børsterne fra hinanden.

MATERIALE	EGENSKABER
PPL (Polypropylen)	God slidmodstand. Bibeholder egenskaberne med varmt vand op til 60°C. Er ikke vandsugende.
BØRSTEHÅRENES TYKKELSE	Tykkere børstehår er stivere og bruges på glatte gulve eller gulve med små revner. På ujævne gulve eller gulve med store eller dybe revner anbefales det at anvende blødere børstehår, som nemmere kan nå ned i fordybninger. Der skal tages højde for, at når børstehårene er slidt ned og bliver for korte, bliver de hårde og kan ikke længere trænge ned i dybden; også fordi børsten får tendens til at hoppe, ligesom det gælder for alt for store børstehår.
RONDEL HOLDER	Rondel holderen anbefales til vask af glatte overflader. Den er udstyret med en række forankringsspidser, som gør det muligt at tilbageholde og trække rondellen (pad) under arbejdet. Det er vigtigt, at rondellens højde plus pad'en passer til børstehøjden.

KODE	MÆNGDE	BESKRIVELSE	ANVENDELSE
48903020	1	Børste PPL 0,6 Ø 345	Normale gulve.
48903030	1	Børste PPL 0,9 Ø 345	Glatte gulve med små revner og genstridigt snavs.
48903050	1	Blandet børste 5 Ø 345	Til alle typer gulve.
48803010	1	Rondel holder Ø 330	Til pads fra 14" til rengøring af glatte gulve.
48803030	1	Rondel holder Ø 330 + grøn center lock	Til pads fra 14" til rengøring af glatte gulve.
48803040	1	Rondel holder Ø 330 + sort center lock	Til pads fra 14" til rengøring af glatte gulve.